

平成 22 年 3 月 4 日

高揃小学校保護者のみなさま

天童市立高揃小学校長
村 形 啓 行

今年度の学校経営に係る意識調査についてのアンケートのまとめ

寒さの中にも、着実に春の足音が聞こえて来るような日和が続いています。皆さまにはご健勝のこととお慶び申し上げますとともに、常日頃より賜っております温かいご支援に感謝申し上げます。

さて、先日お願いをいたしました「平成 21 年度の学校経営に係る意識調査」をご多忙中にも関わらず、ご提出くださり誠にありがとうございます。その調査結果についてまとめましたので、ご報告いたします。

いただきました、励まし、ご意見、ご助言などをもとに平成 22 年度の教育課程編成に活かしてまいりたいと存じます。今後とも、ご指導、ご支援賜りますようお願い申し上げます。

記

1. アンケート部分の設問ごとの回答数(回答総数 135:平成 22 年 3 月 3 日現在)

「4: そう思う」「3: ややそう思う」「2: あまりそう思わない」「1: そう思わない」

設 問	4	3	2	1
学校では、学校の様子を高揃小学校の教育方針を説明会や報告会を開くなどしてわかりやすく伝えるよう努力してまいりましたが、十分伝わっていたでしょうか？	57 42.2%	67 49.6%	11 8.1%	0 0.0%
保護者の皆様の悩みや学校への要望を丁寧に受け止め、地域の皆様の声にも応えながら、子どもの教育を進めるよう努力してまいりましたが、家庭や地域に信頼される学校となっているでしょうか？	71 52.6%	56 41.5%	8 5.9%	0 0.0%
特別支援教育の視点を重視した学校づくりを進め、一人一人の特徴に合わせた教育を進めてまいりました。その取り組みはそれぞれの子どものニーズにあったものとなっていたでしょうか？	34 25.6%	80 60.2%	18 13.5%	1 0.8%
様々な行事の場面で、一人一人が「輝く自分」となるよう、精一杯の活動ができるように努めてまいりました。運動会、すもう大会など行事の中での子どもの姿は自分自身を発揮できていたでしょうか？	74 54.8%	52 38.5%	9 6.7%	0 0.0%
地域へ関心を持ち、地域が大好きな子どもを育てたいと、地域の方々や、地域の素材を教育活動に活かせる場を積極的に取り入れてまいりました。このような取り組みは効果的なものとなっていたでしょうか？	68 50.4%	55 40.7%	12 8.9%	0 0.0%
生活科、総合的な学習の時間において、学校から地域に飛び出での活動など、ダイナミックな活動を仕組んできました。子どもたち一人一人の学びへの思いを十分に盛り立てる活動になっていたでしょうか？	57 42.2%	69 51.1%	9 6.7%	0 0.0%
「ぐんぐんタイム」の創設など、子どもたちの基礎的・基本的な学習の力を高めるように努めてまいりましたが、子どもさんの様子から、意義のあるものとなっていたように感じられたでしょうか？	44 32.8%	74 55.2%	15 11.2%	1 0.7%
一人一人の子どもたちの家庭学習の取り組みを充実させるように取り組んでまいりましたが、お子さんの様子から、家庭学習の状況は満足できるものとなっていたでしょうか？	22 16.3%	81 60.0%	31 23.0%	1 0.7%
読書が好きになる子どもたちを目指し、読み聞かせの「ぱれっと」さんのご協力も得ながら読書活動への取り組みを行ってまいりましたが、ご家庭での読書の様子は良好なものとなっていたでしょうか？	34 25.2%	60 44.4%	39 28.9%	2 1.5%
子どもたちの地域における挨拶の状況が不十分だとのこと指摘も受けることがあり、挨拶など積極的に行うよう呼びかけをしてまいりましたが、お子さんの様子から、挨拶は良好なものとなっていたでしょうか？	25 18.7%	76 56.7%	29 21.6%	4 3.0%

学校とご家庭との信頼関係を強固とするための取り組みである、については、概ね高い評価をいただいているものの、すべてのご家庭で満足できる取り組みを目指して、今後とも力を入れて取り組んでいく必要を感じております。

特に、PTA 総会や保護者会等

におけるご欠席のご家庭へ、その内容についてお知らせすることへも力を注いでまいります。今後ともお気づきの点がありましたならその都度学校までご意見をお寄せいただきますようお願い申し上げます。

特別支援教育については、天童市をあげてすべての小中学校で力を入れているところですが、その趣旨や具体的な取り組みついて、広く周知することに務めることの必要感を強く感じております。さらに、全ての子どもが生き生きと輝ける学校づくりを目指し、一人一人の子どもたちのニーズにどのようにこたえていくか研究を深めて行きたいと思っております。

学習の基礎基本として、今年度は特に算数の計算力に力を入れてまいりました。しかし、「ぐんぐんタイム」など、その具体的な様子をご家庭にお知らせすることが不足していたように感じます。そこで、次年度以降は、その具体的な様子をお知らせするとともに、子どもたちが達成感を持つことができるよう改善して取り組んでまいりたいと思っております。

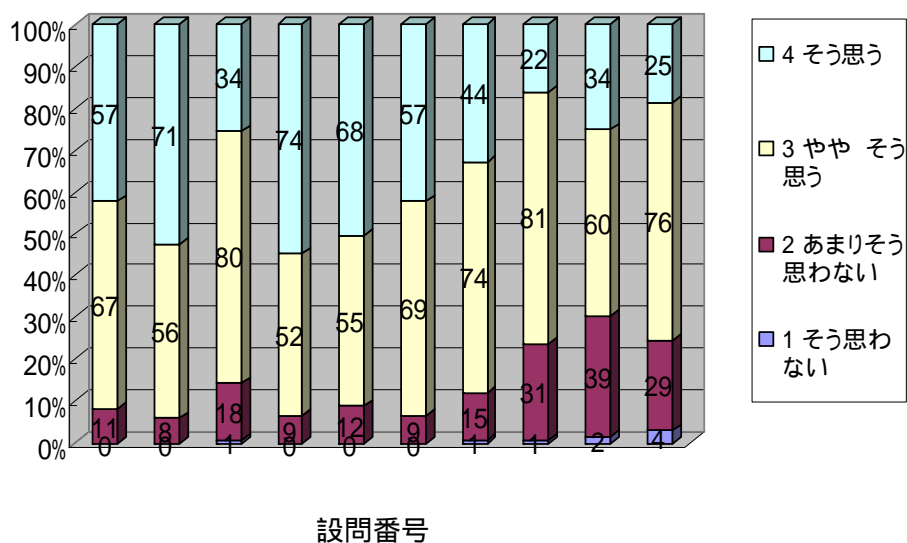
子どもたちの家庭学習や読書の取り組みについては、ご家庭での子どもたちの様子に厳しい評価が多かったようです。特に上の学年になるほど、スポ少など忙しい中で学習や読書に取り組む時間がないとのご指摘もありました。テレビの視聴時間の長さも気になるようです。家庭での学習、読書、テレビ視聴、テレビゲーム等の取り組みなどのあり方について、保護者会の場面などを活用し目指すべき姿を話し合い、ご家庭と学校の協力のもと改善に向けて取り組んでまいりたいと思っております。

2. 、 のご意見から

学校の取り組みで改善して欲しいところ

- 一番多くのご指摘をいただいたのは、 の設問にもありました「あいさつ」の点です。
- ・ 朝の通学班の様子を見ていても、やはり挨拶がまだまだのような気がします。もっと積極的にみんなが挨拶できるようになれば良いと思っております。
 - ・ 朝、登校班の人たちが会っても「おはよう」の挨拶すら聞こえません。まず、友だち同士の挨拶もできればよいと思っております。

高揃小学校教育を振り返る意識調査集計グラフ



- ・ 学校内で子どもたちと会ったときの挨拶が以前より少ないように感じます。挨拶により力を入れていただければと思います。

この点は の子どもたちに身につけさせたいことでも多くの方々からご指摘を受けています。

(のご意見の中から)

- ・ 挨拶、相手を思いやる心と言葉遣い。
- ・ やっぱり挨拶がきちんとできる子どもが一番だと思います。

学校を訪れて下さる多くのお客様方より子どもたちの「あいさつ」についてお褒めの言葉をいただく場面も多いのですが、地域に出たときや、日常の全ての場面ですることができるようになることを目指して今後も指導に力を入れてまいりたいと思います。

その他、学校からの連絡についてもっと早くして欲しい。というご意見や、子どもたちの学習環境のより一層の整備への希望などについてもご指摘をいただきました。

平成 22 年度は春休みより耐震補強工事も入ることもありますので、ご家庭への連絡をより一層密にするとともに、子どもたちが安心して学習に取り組める環境作りにも力を入れてまいりたいと思います。

また、学習面でのご指摘、規律指導の点でのご指摘等をいただいております。全ての職員で改善策を話し合いより良い学校づくりに努めてまいりたいと存じます。

小学校時代にお子様ぜひ身につけて欲しいと思うこと

一番多く取り上げられたのは、「人への思いやりをもつ優しい子」という点です。

- ・ 人を思いやれる子どもになって欲しい。
- ・ 他人への思いやり、優しさ、気配り等。
- ・ 他人の痛みがわかる子になって欲しい。
- ・ 「人と関わる力」(相手や周囲の想いをくみ取り、判断、行動できる)言葉を含めた、総合的なコミュニケーション力

また、ここでも「あいさつ」を含む基本的な社会性についてもあげられています。

- ・ 挨拶や礼儀など社会生活において基本的なこと
- ・ 学力はもちろんですが、物の大切さ、挨拶の大切さを知って欲しいと思います。
- ・ 挨拶のできる子になって欲しい。人の話を上手に聞くことのできる子

その他、次の様なこともあげられています。

- ・ 失敗しても、あきらめない気持ちを身につけて欲しい。くじけず、もう一度挑戦する気持ちをもって欲しい。先が見えだめだとあきらめる傾向がある。
- ・ 高揃の歴史を熟知させ誇りと自信を持って卒業し、引き継いでいって欲しい。
- ・ 競争心、助け合う心。1 クラスの利点だとは思いますが、中学に進んでから圧倒されないかと・・・。低中高学年だけでなく、兄弟種目のような異年齢での 100 メートル走や水泳。勉強もできる方法があれば。しっかりと話を聞き行動できるように(これは家庭内での事でしょうが)
- ・ 一クラスなのでお互いの個性を認め、話し合いができること。

さらには、スキーなどの冬季スポーツのこと、給食後の歯みがきことなど、多岐に渡る点についてあげていただきました。まことにありがとうございます。



天童市立高掬小学校

平成 22 年 3 月